

# SIGE YAKANHAYA

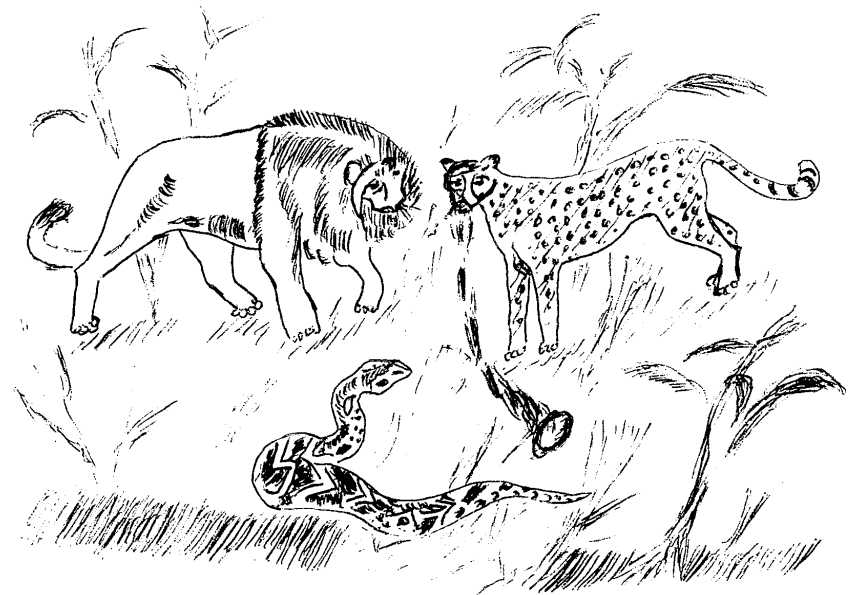
LES ANIMAUX FEROCES  
DE LA BROUSSE

EN LANGUE MAMARA

DEUXIÈME EDITION  
500 EXEMPLAIRES  
JANVIER, 2001



SIL MALI  
BP 2232, Bamako  
République du Mali



# SIGE YAKANHAYA PLUS D'AUTRES!



SEMÉ WU FUNḂO JOMO  
TABLE DE MATIERES

SIGE YAKANHAYA XONHORO  
Notegue Dao (Kolomosso) . . . . . 4

SHAZHEERE T'A SHIZHIINME SHAA  
KILE MU  
Notegue Dao (Kolomosso) . . . . . 7

ZHIDUGUN  
Daniel SANOGO (Zambilala) . . . . . 12

SIGE

YAKANHAYA

PLUS D'AUTRES

LES ANIMAUX FEROCES DE  
LA BROUSSE plus d'autres  
(en langue Mamara)

Illustrations par Thomas Dao



SIL MALI  
BP 2232, Bamako  
République du Mali  
2001

Kalaa wa ya pye Bamako ni sɛmɛ yaagana na na lo novanburu yeŋe ki caɓhiige ki na, na ba da ki cabyaa ke ni nigin na, yèe kabɔhɔɔ kaguro yee li funɗɔ ni. Wee kalaa we tɔɔɔ feni we sɛmɛ we ya yàa. Wu maanaa pu beeri ya ka sɛmɛ kagana wo kalaa wu taanni duun ni Kujakanha na wemu w'a pye setanburu yeŋe ki ni ge, na lo ki nigin fɔ gbeŋege wu na, na ba da ki cabyaa gbeŋege ni shuunlake wu na, na ba da ki cabyaa gbeŋege ni shuunlake wu na, yèe kabɔhɔɔ kaguro yee li funɗɔ ni.

Ce livre a été produit pendant le Séminaire de la Mise en Page à Bamako, à la SIL, du 1 au 11 novembre, 1999. Il est le fruit du Séminaire des Écrivains miniankas, qui a eu lieu à Koutiala, du 19 au 28 septembre 1999.

Ma ɲehɛ zhidugunɔ cɛ,  
zanhara ba ma na ma ta  
zhiga ka ni, tigi, lee bɛ  
wɛ, la na ga ba ma ɲii pɛ  
ba we ná we ya pye wɛ.

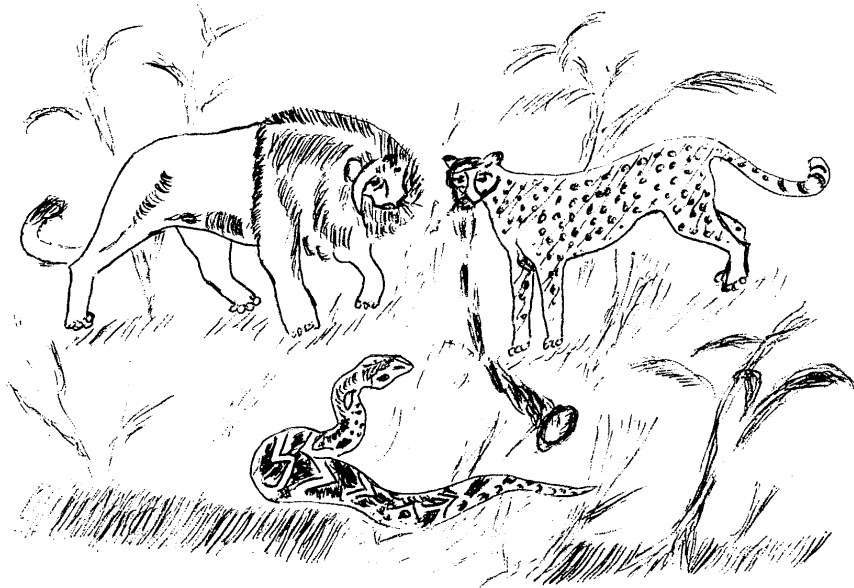
\*\*\*\*\*

## SIGE YAKANHAYA XŊNHŊRŊ

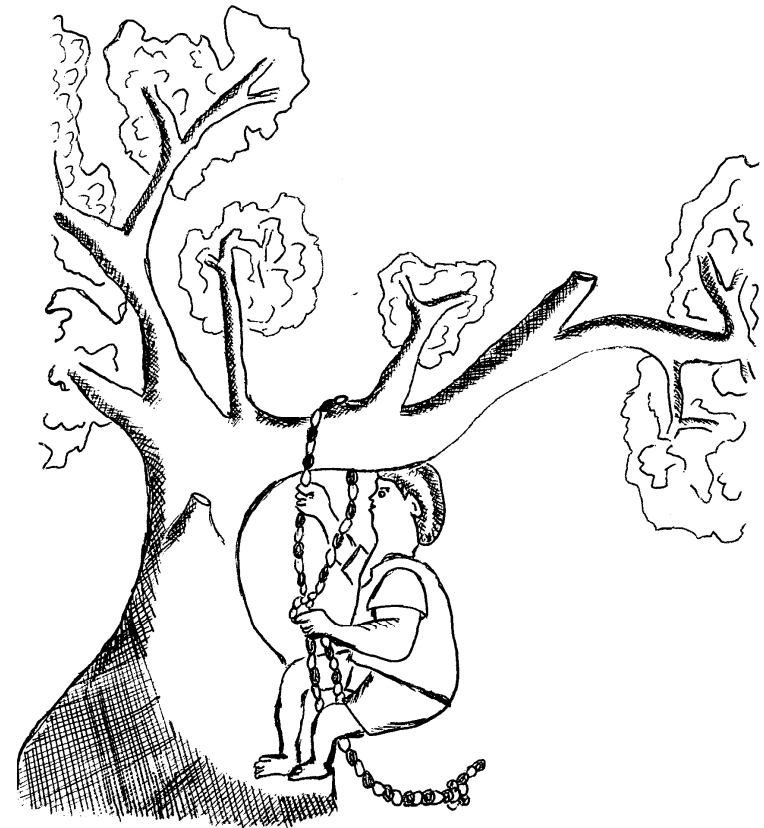
Maana wu kavɔɔ:  
Notegue Dao (Kolomosso)

Sige yakanhaya y'a yiye  
pinne na yi da xŋnhŋrŋ pi:  
Cɛnri, ni Shen, ni Mɛɛɛɛ.  
A yi jo yani pu xŋnhŋrŋ ti ɲɔ  
kŋn ge, na pu puyɛ kayaya  
jo puyɛ mu. A Cɛnri di jo:  
lemu l'a wee ya ge, wa  
ganha bu ɲɛkageɛɛɛ le wee  
ni wɛ.

A Shen di jo, lemu l'a wee  
ya ge, wa ganha bu gara wá  
wee shiire ꞑegεε ni wε.  
A Mερεηε di jo, lemu l'a  
wee ya ge, wa ganha bu  
wee tanha wu naηa na wε.



co, na digi tee na. A lee  
di sii taan wu ni fo xuuni.  
A wu pii sipii pii kemε  
shaari saama na.



A wu digi kanha, na ba  
sho na fuguri. A wu funɔ  
di ben, a wu diin na wii  
na mari, na jele. Ba w'a  
pa sipii pii nibaridorogo  
ɲa we, a wu xhuulo na jo:  
«Y'a ma na mu yoo!  
Y'a ma na mu! N'a kori  
naha niɲaa, yi pa na  
tege!» A pee sipii pii ba,  
na ba mɛɛɛ wá zhigeɲɛ  
ka na, a wu ba kee geɲɛ  
ki na, na ba tee mɛɛɛ ti

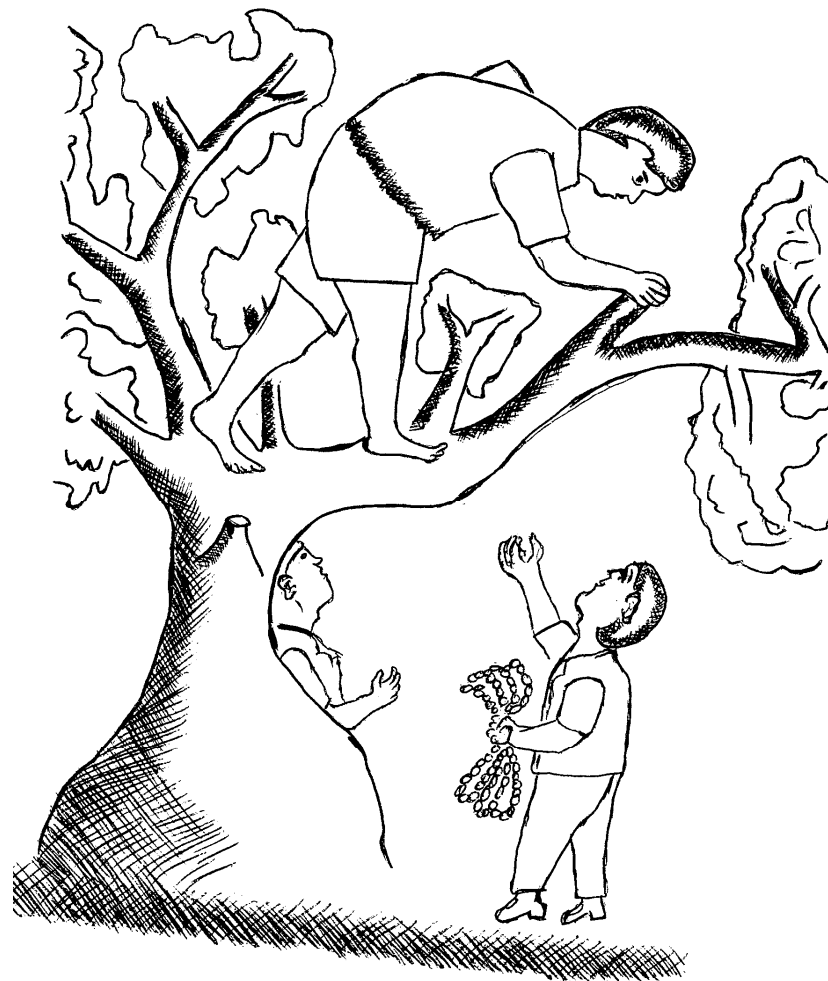
A pii ganha na xhɔnhɔni.  
Lee bi kavɛnhɛ ta wu na  
wyii wo pu tãan. A wee di  
ba gara ka wá Shen ɲegele  
wu ni. A Shen di gara Cɛnri  
wii, a Cɛnri di yíri wuregi  
Shen ni, a pii ganha na  
kiragi kiragi fo na she  
Mɛɛɛɛ tanha ki naɲa na.  
A yi taanri wu beɛri di  
ganha na yiye kiragi kiragi  
Eeh! Joɲo da yi wá yiye na  
we? Kavɛnhɛ w'a yi wá yiye  
na. Sipii pii wa ba venhɛɛɛ

ne we, na sipiire ti luu na  
waa tiye na.

## SHAZHEERE T'A SHIZHIINME SHAA KILE MU

Maana wu kavɔɔ:  
Notegue Dao (Kolomosso)

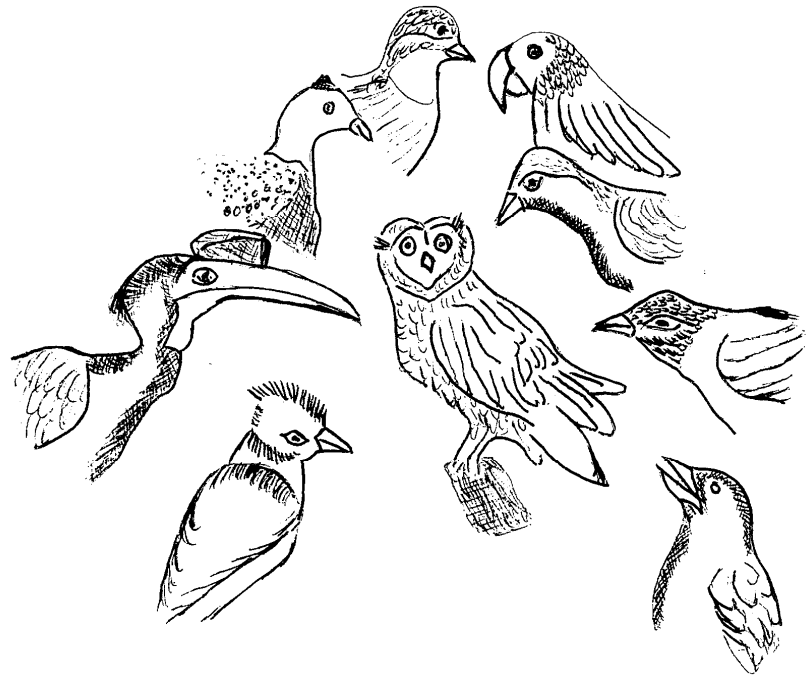
Sige shazheere t'a tiye  
pinne na ti da shizhiinme  
sha Kile mu. A Kile di ti  
pye na ti she kulo li  
nɔhɔlee pu bæri gbo,





A zanha naniinε di ba  
ganha na nɔni, a wu bye  
wu ya sɔɔ na tigi wε, bani  
wu bi daa wuyε na xuuni.  
A tee zanhara ti wu kpɔn  
wà. Ba w'a pa zhiga ki  
kɔn xɔ wε, na ganhana  
giin wu digi. Ba w'a pa nɔ  
zhiga ki ceefuu li na tuun  
wemu ni wε, wu bu tɔɔgɔ  
taha ceefuu li na, k'a  
ganha na dεrεε.

wee di na shizhiinmε  
pu kan ti mu. A pu bεeri  
di shε pu wuu gbo,  
a totorogo di shε ki wo  
wu ηmɔhɔ zhiga wyege  
ni. Lee kadugo na a ti shε  
Kilε mu. A Kilε di sagana  
ni gbazhenhε na na  
yereje pu tàan, na pu  
pye na pu gbazhenhε  
menhεε piin pu kan wee  
mu, na wee di giranɔ kɔn  
wu Shɔngɔ na.



Ba p'a gbazhenhe ki lo  
tuun beeri ni we, k'a wo.

A wu ba she dugi cana ka  
zhiga ka ni, na ganha na  
kee wo lɔrɔ ti kuun.



Ná wa wo baari bæri wu  
bye na duri zhεεye ni,  
na lɔɔ kuun na gaan cèe  
mu. Wu bi sii tiire cε fo  
xuuni. Caɲa caɲa sipii na  
she wu feni, w'a she dugi  
zhiga ki ni, na ganha na  
lɔɔ ti kuun na gaan sipii  
pu mu. Wu bi sii tiire cε  
kanna kotunnɔ wi, na li  
ɲeri bæ wu naniige kaa.  
Ma pɛn ɲehε bye xɔbe,  
wu pye na wu sige bye.



A Totorogo di she ki wo  
to wu yege. A ki to wu jo  
na pu she yi jo Kile mu na  
wu gbazhenhe mεεere ti  
kan pu mu na pii she tee  
wii pu da kii ki shin.

Ba p'a she yi jo Kile mu  
we, a Kile di jo na nɔholee  
pu ya gbo xɔ we, na bani  
nɔmiilee li ne le.

Lee na nɔholee ya nɔ  
kulo ni, lee na jomɔ ya  
foro nuwyiilee ni na jin  
nuwyiifɔnɔ ni.



## ZHIDUGUNO

Maana wu kavɔɔ:  
Daniel SANOGO (Zambilala)