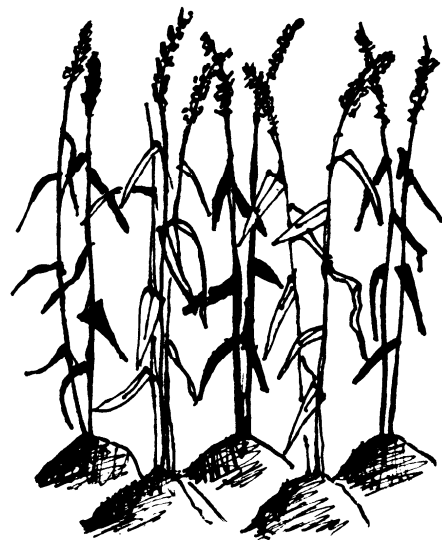


Mamaalaa
Taleŋεε
kii wo
Sεmε

Les proverbes mamara



Editeur: Association mamara
En langue mamara (Minyanka)
Les proverbes mamara

Mamaalaa Talenɛɛ
ki! wo Sɛmɛ

Troisième Édition
200 exemplaires
Décembre 2011
© Association mamara, BP 19 Koutiala, Mali
Tous droits réservés

Ganhaa fɔ w'a ki logoli.
 Goronɔ na ya legi ki kafɔ kati we.
 Gberigberii kapyii ya pɔɔ gberigberii tiinne na.
 Gberigberii ya lige shaan kada we.
 Jasiin nahavɔ ya wɛɛɛɛɛɛ we.
 Jatigipɛɛɛɛ ya pɔɔ nabun nu tigɔɔɔɔɔɔ dɔɔ na.
 Kaa nahavɔɔɔɔ ya ye li fanhahɛɛɛɛɛɛɛɛ fɔ na.
 Kabeɛɛɛɛɛɛɛɛɛɛɛɛɛɛɛɛɛɛɛɛɛɛɛɛɛɛɛɛɛɛɛɛɛ na.
 Kabeɛɛɛɛ ya sinmɛɛɛɛ gɔɔɔɔɔɔ we, ga li na ja pu sanha she.
 Kabɛɛɛ
 ya soro kuun we, ga li na ti tɔɔɔɛɛɛɛɛɛɛɛɛɛɛɛɛɛɛɛɛɛɛɛɛɛɛɛɛɛɛɛɛ
 wɛɛɛ
 wɛɛɛ
 Kadigire furegɔɔɔɔɔɔɔɔɔɔɔɔɔɔɔɔɔɔɔɔɔɔɔɔɔɔɔɔɔɔɔɔɔ
 ya li jani we.

Dugo myɛndɔɔɔɔɔɔɔɔ ki jɛ kiye fiin.
 Dugo tiire jɛɛɛɛɛɛɛɛɛɛɛɛɛɛɛɛɛɛɛɛɛɛɛɛɛɛɛɛɛɛɛɛɛɛɛɛɛɛɛ
 ɔɔɔ
 na, keleewɔ na jɛ ti ni.
 Dunmi tɔɔɔɔɔɔɔɔɔɔɔɔɔɔɔɔɔɔɔɔɔɔɔɔɔɔɔɔɔɔɔɔɔɔɔ
 fɔɔɔ w'a li lgana ɛɛ.
 Feneɛɛɛ
 ya dɛri sinmɛ we, ga li faara na ja daha sinmɛ.
 Fenɛpɛɛɛɛɛɛɛɛɛɛɛɛɛɛɛɛɛɛɛɛɛɛɛɛɛɛɛɛɛɛɛɛɛɛɛ
 jere ɛɛɛɛɛɛɛɛɛɛɛɛɛɛɛɛɛɛɛɛɛɛɛɛɛɛɛɛɛɛɛɛɛɛɛɛ
 bɛɛɛri na, li wii katɔɔɔɔɔɔ wa.
 Foolɛɛɛɛɛɛɛɛɛɛɛɛɛɛɛɛɛɛɛɛɛɛɛɛɛɛɛɛɛɛɛɛɛɛ
 tudun ya boni we.
 Fula bu yiri ma jɔɔɔɔɔɔɔɔ ni, wu susomɔɔɔɔɔɔ
 bɛɛ na yiri ma jɔɔɔɔɔɔɔɔ ni.
 Fungɔɔɔɔɔɔ ka k'a fanhafɔɔ kpaan nɔɔɔ
 tiinveɛ kataanra
 shɛɛɛɛɛɛɛɛɛɛɛɛɛɛɛɛɛɛɛɛɛɛɛɛɛɛɛɛɛɛɛɛɛɛ
 shɛɛɛɛɛɛɛɛɛɛɛɛɛɛɛɛɛɛɛɛɛɛɛɛɛɛɛɛɛɛɛɛ
 ni.
 Fyaara xhuu katige k'a dɔɔɔɔɔɔ.
 Fyɛn tɔɔɔɔɔɔ bu sinmɛ wo, lee ya jatɛni we. Ga wu jɔɔ
 bu jo
 pu pemu taanna, wu da pee saraa.

Kasho tula bugi pccrc ꞑe wu diin we.
 Kapii canya sipya ya wu ꞑime cen.
 Kapagaa k'a canri ꞑii ꞑaanya.
 Kanifcgc dumni w'a ki shaan kuzhc ꞑi.
 Kalchjo ꞑunꞑ ki ꞑe kagboꞑꞑ taanri wogo.
 Kalze gbovcꞑ ꞑunꞑ ya taan we.
 Kakorogo ya maa meze nuri we.
 Kafzege cayirige canya p'a lotcncrc kabercꞑe li.
 madaa ki ma le kiye ni.
 Kojorꞑ yogo ka yafyzen ya ꞑaha wꞑ cewcgberege na we,
 Kajiwii ꞑigin ya shazhene nagoo biini we.
 Kajiiipogo ꞑehc mꞑ lch ꞑi, lee da ja ki ꞑeri wurushcn we.

Kashotaye ꞑe yama fcc bari tapyege we.
 Kasrcgc xhuu ya ja ꞑmuncc ba xhugbaa wo ꞑe we.
 Kasrcgc ya ja we, lige da tajege ta we.
 Kataꞑa dugivcc w'a Kile terercꞑe ꞑiꞑe fcc na.
 Kacerege ꞑctanga ya ja kiye wolo wege ni we.
 Kazogi kazogi w'a na scncrc tccngi.
 Keercꞑe funꞑc jascn ꞑe fereme ni kasaa wo na.
 Kile bu nꞑunꞑc da kalaga mu, ki da ki lc.
 Kile bu ma maa le sagana ni, ma ganha ba diri wu shiga
 levcꞑ na we.
 Kile bu sele, wa beeri na keꞑe taha wu gbaa na.
 Kile kayaana ya ꞑorc sipya wuu na.

Laraga ya too tni we.
 Legge ya sadonɔ z xaa we.
 Li shi lɔhɔ ni mirikaan pile ya sorogi.
 Lili beeri keɔye ya nɔni faami na we.
 Logbɔhɔ cabarɔa jasɔn ya wuyɛ tɔdaara ceni Kile mu.
 Lopɛn tɔɔ ya kɔɔɔɔ daan ceni we.
 Loyire tɔɔ ya wu jahafɔɔ fadesticoɔ leni we.
 Lozo jɛtɔɔɔɔ tɔɔ ma ba yalɔɔɔ li.
 Maaɔshahazhiga, maaɔɔɔɔɔɔ ni ki jɔɔɔɔ ya goroo.
 Ma ba da kakorogo jaagi, fɛnhɛ ɔmaga ke tatoɔo wi.
 Ma ba da pɛnɛ tagi, m'a fɛnhɛ mayɛ tagi.
 Ma ba gbɔɔɔɔ ni wa kpaan ni, ta ki jɔɔ pɛɔɔɔ.

Kile w'a nù fyɛn ɔɔ shaa.
 Kile w'a wurushɔn ɔɔ shaa wu wege ni.
 Koopelegɛ naniigbɔhɔ k'a ki leni puun fɔɔ sagamarana ni.
 Kotunnɔ keɔye bu guunɔ nɛgaɔa kemu na, w'a jo na kee ya
 soro.
 Kotunnɔ jɛhɛ tidugunɔ cɛ, wu wu naha wolo gewaya ni.
 Kɔɔn nigin ya bugi nà xuu wɛ.
 Kɔɔpinɔɔ dugivɔɔ w'a ki ziramɛɛ taleye cɛ.
 Kulo fanhafɔɔ ya jeni wu tateɛngɛ feni.
 Kunɔɔ tevɔɔ w'a ki ɔmuu ki kɔɔɔɔ na.
 Kpuun nigbɔɔ na jɛ li funɔɔ yanmuyɔɔ na wɛ.
 Kpuun tàan diin ya ma pyi ma li funɔɔ yaaga cɛ wɛ.

Ma bu jo : «Kile na tanha tiratirama na,» ma ganha bu
 mɛɛɛ le nupɛɛ na wɛ.
 Ma bu kabɛɛɛɛ keɛɛɛ jii woyɔ le na ni, shi woyɔ na voro
 yi ni.
 Ma bu kaciiɛ ta kaafugo na, cana ka kamye niɛ ni ki
 bye.
 Ma bu logo fyeɛn jɔ na na niɛɛ wo kageɛwaa le da viin wɛ,
 wu tɔɔɔɔ ki jɛ ka na.
 Ma bu logo ma niɛɛ jɛ puun yogo ni wɛ, katanya na ma jɛ.
 Ma bu logo tikpanɛɛ ya cɛɛ kɔn, ki tikpanɛɛ.
 Ma bu ma kaafɔɔ sikara tɔɔ xa, ma wuu l'a jaaɛɛ ni tɔɔɔɔ
 taanɛɛ ni.

Ma bu ma jaa m'a myɛ le ma jɔ ni, pu fyeɛnmi fyeɛnmi
 jɛɛɛɛ ki jɛ ma jɔ ni.
 Ma bu ma jaa na na mɛɛ suu ma be na, ma canɔɔɔ m'a cɛ.
 Ma bu ma jaaɔ taga zhiga wá, watii wu da kee mugi.
 Ma bu nujirime ta tudun bɛ mu, wee wu jɛ ma fula.
 Ma bu cirime tuguro jaa ti na wu jani, wu fungɔɔɔ k'a
 cere ti talɔɔɔ ni.
 Ma bu xɔbe jaa wege ni, canɔɔɔ p'a wu le kee ni.
 Ma bu xuugo tuun sawo jaa w'a kuɔɔɔ, w'a keme shɔɔɔ.
 Ma bu zanha fiinni, ma jɔɔɔ ma daan.
 Ma ga murikaanpile jaa kaaforodige na, li zoro tɛhɛɛ na
 l'a nɔ.

Nabun ya kasrcrcg suro ce we.
 Nabun ya gbo tugoo naha na we.
 Nabun cedun wu ne kaban shedun.
 Nabun togotoro shiga k'a woni li taan.
 Nabun boja ya bele wu kati we.
 taan we.
 Nabelege ya ja naha la wa ki jahazha forogagunna
 Nabelege shu ya toro ki kati we.
 Nabelege ya yere kiye kati we.
 Nabelege fanana bu jo k'a san, k'a san wa wi.
 yarpary na.
 Nabelege puga yalige na yaagi, lee ya jeni wu puga

Ma ga para taanni kunjo feni, ma ga jo kee tocyo y'a
 gbera, m'a kori.
 Mu ne ba yere ne we, ma nime ya noni ma kafco daan
 na we.
 Ma nehe bye ma ne kunjo fana tatugunjo ni we,
 m'a ce na sco nii nigin ki ne.
 Ma shungo nehe gon, nawom be ganha ma yaha m'a jaari
 m'a ki shaa kpungo ncho ni we.
 Mu nii l'a ja ge, mu dodojo na li lcho ya woni.
 Murikaan kerege ni murikaanjshazira ya goroo.
 Na nu n'a naha, lee ya poro na nu n'a zhaa na.
 Nabelege jidaan kaa l'a wu fe.

Nabun ya shookcgcj suto ce we.
 Nabun yaceregcj l'a calugo jara jara,
 li jegergeee di funni.
 Nadcngj ya jɔ xcɔbe na we.
 Nahana ha w'a lɛge gbara na ni gbo ni.
 Nalene ya xc we, kaberege ka ya ka kɔɔni leni we.
 Nana tinbeme p'a wu jɔ leni pubuufajja jom ni.
 Najinge fɔ w'a xajerege fɔ xuu shaa.
 Ne da wii na jingmɔɔ kɔɔni na,
 di na faja yaha p'a duri ni kalagaana ni we.
 Nere yadɔɔɔ ya fɔro tiye pyaa ni.
 Nijaa w'a nigga liigi.

Nɔhɔcereɛ nehe lɛ, na lɛ, cana ka susɔlire wu jɛ.
 Nɔhɔcereɛgbɔhɔɔ k'a yaa nabelegbɔhɔɔ kapaɔa na.
 Nu da já lɔhɔ gba wu nahagaa keɛɛ baa we.
 Najbericeme ya ye kajiikpɔnceme na.
 Jaha ke ki jɛ ma mu ge, kee ni m'a se ma yafɛɛ kanha na.
 Jaha na susonɔ fɔ jajmo taperege ni we ?
 Jaha yahagana na p'a kadaa leni ki ni.
 Najinge fɔɔ xhupɛlee l'a mɛɛ tasugo taa.
 Jii mɛhe bye li ya suumɔ shiga ce we, l'a sinme wogo ce.
 Jɛpɛɛn fɔɔ goroyo nijoyo beeri ya byi we.
 Jɛyaɔaa shii nijeme ya daa fyɛn mu,
 ga jɔkuunɔ fɔɔ ya pu taa we.

Sipyaa jidaanaa na ni wu fuu ya sori.
 Sipyaa jidaanaa na wu shucomaa ya sori.
 Sipyaa puuga pobelege ya pira ma puuga cekuurraa.
 Sipyaa wa lojinge gbaganaa ya pu pyi pu na susa lchra
 gnmhni wu na.
 Sipyaa ya ja wuyee juddaga kuu we.
 Sipyaa ya kamene taga na ma to kullo shee we.
 Sipyaa ya legi kalaa na we.
 Sipyaa ya matn gawaga wo ce we.
 Sipyaa ya paa buri, ma wu kadugo le maye ni we.
 Sipyaa ya wu keye fya yeri wu tacyo wo kaa na we.
 Sipyaa ya wu see see na yalaa ni tacyo ni we.

Sipyii ya zhuu kunnoo ni, ga xapuri-kanraga di fero ki ni.
 Sipyaa yeyyaa no ke k'a wu dun tatuguno liigi.
 Sicere fca pya taaperene li ne wu shoduun.
 Sicere fca ta co w'a ma ni wu judcaga guu ni.
 Sicutoo p'a susa li.
 So fungcaga k'a wu fe sige ni.
 Susa ya weri we, ga pu li sasa m'a pu see li kan wee,
 lee l'a pu werae.
 Susomoo ya jin labaafoopa kpaan ni we.
 Susono ya li tnbene ce we.
 Suupige nigin ya pira shazhoo kajiiwii na.
 Shalaa judcaga ya daanna wu kadugo na we.

Shazhen jɔdɪmɛ wo w'a yu shu nafi l'a soro.
 Shiga bu daan, lɛɲɛ shuun p'a ki leni.
 Shizhiimɛ ni pu na naacɛɛɛɛ taga na komɔ pyi.
 Shɔngɔ tɔɔɔɔɔɔɔɔ tɛhɛnɛ li ɲɛ gba lɔhɔ na.
 Shɔnɔhɔmɔɔ cɛɛyara tɔɔ w'a suudira luu.
 Shushimɛ wu ɲɛ shu we.
 Tɛhɛnɛ li ɲɛ kafarɲa narɲa na takilege ni.
 Tikpanɲa ɲɛhɔ mɔ koo na, kɔnɔhɔ ki pa ni ɲudɛɲiga ni.
 Tilege funɲɔ ni wege ɲɛ.
 Tye beeri ya wo gburaya we.
 Tobinɲɛ shiire ɲɛ kalaga tashanɲa we.

Togo fɔɔ na zhiga waa, fyɛn di ki buloo,
 ɲibaɲa wa lee na wɛ.
 Togo fɔɔ suumɔ bu wo yaɲa ni,
 kaniiyɛ cabulogo ki ɲɛ kere.
 Tɔɔɔɔ takegeɲɛ ni p'a ki sigine taanni.
 Tudun naniigbɔhɔ ya fɔro wu katene ɲɔ ni.
 Tutogo ya pe wɛ, ki shɔhɔɔɔɔɔ ya ɲmunɔɔ wɛ.
 Caa wemu ni m'a zhuu ge, wee w'a ma yacɛɛ fuu.
 Celegɛ ferɛmɛ p'a ma ni ki bɛganhara ɲɔkɔɔnɔ ni.
 Wa bi cɛ pya wu na ze wɛ,
 mu sanha di yu wu ya wu nu ni wu to lɔ wɛ.
 Wa ya koroo buloo ni ɲɔwaga ni wɛ.

Xuu wemu ni p'a ma tugbanya pyi curuyo ge,
 wà m'a yi naha na se.
 Xhugbaa na gbere foro puga taan, puuro funm be we,
 ga li yaagana li je lere.
 Xhucere xhnhcɔ talɔɔ je yaja we.
 Yaaga ya jin cirime kashaga ni wuyɛ kati we.
 Yafuugo ya yayeɣe seni we.
 Yameshiine gbo ya nuri.
 Yee beeri xhuu jɔkpaanya ya daanaa we.
 Yokon w'a butɔɔ sheɛ kasanyaja tɔ na.
 Zɔɔɔ w'a yoni.
 Zhiiga k'a to ki mugivɔɔ jɔɔ ni.

Wa xhu ya piire waa wa na, ga wa fanadere puuro ya jin
 wa nuwii ni we.
 Wee nù we wu je gbo ja mu, a wu di wu yaha na cɛɛɛ
 caɣa sigee ya?
 Wɔlaraga naɲa k'a gbilegi.
 Wu kabeexhaga k'a wu kpɔn wu fushiige na.
 Wu kadaanjene na fyen ya xhɔnhɔni.
 Wu cɛvɔɔ na p'a sanni sheɛ.
 Wurushɔn nagoo beeri ya wu luu we.
 Xɔbe mehe ben sipya mu, sipyii beeri ya wu tafere te kaa ce.
 Xɔnhɔɔ bu daan ponɔ na, l'a jo: «Gbe!»
 Xulege baara na p'a xugeeye kɔɔn.

Imprimerie :



Seme wu kalaavee mu:

Ayiwa wù cebooloo, mamaara ñe shi jomɔ pemu
talenɛe ya ñehɛ fo xuuni ge. Kiimu wèe ya ka we seme
we ni ge, kee ya ñehɛ talenɛe gbejerike na.

Talene bæeri, jomɔ bæeri ni m'a li jo ge, li kóri na foro
yere. Lee wuu na wèe ya ta yaaga jo talenɛe ki kóri wu
ɲuɲɔ tãan wɛ.

Wèe wo nidaan wu ñe me jo Kile wu fungɔngɔ fɛere
kan yi mu y'i já y'a kii talenɛe kii yu ki tajogo ni
mamaara ti ni, kɔnhɔ la di fara yi wo kafilacene li na.