

Wù Kile Jomɔ Pu Kalaa!

Lisons la Parole de Dieu!
An ka Ala ka kuma kalan!

Livre 1: Leçons 1-20

Wù Kile Jomɔ Pu Kalaa !

Alphabétisation de Vie - guide biblique en langue mamara

Livre 1: Leçons 1-20

Deuxième Édition - février 2014

Copyright © 2006, Association pour la promotion de la langue mamara, BP 19, Koutiala, République du MALI.

Tous droits réservés

Toutes les citations bibliques sont extraites du Nouveau Testament en langue mamara, Copyright © Wycliffe Bible Translators 2005, en coopération avec Église Chrétienne Évangélique, République du Mali. Avec permission.

2. Lekk Zhude fiige ki bæeri ni Zheruzalemu shæen bæeri bi se na byi Yohana batizelipye yiri wε?

3. Jomɔ pekk Yohana d'a jo pee di li shæe na w'a wuyε tirige Yesu mu wε?

Yohana batizelipye jε Kile wo tudunmɔ nigbɔ wa wemu w'a pa Yesu jaha na ge. Wu keree k'a bi faha, na lɔ wu cere faleye keree na fo na shε nɔ wu yaliye keree na. Sipyijnehemεε pu bi ma na Kile wo Jomɔ pu yεrε li nuri Yohana batizelipye jɔ na. Ali na ta Yohana bi bye Kile tudunmɔ pu nigbɔ wa, wuyε dirige funjɔ ni wu bi li cε na Yesu w'a ma ge, na wee wu jε Kile tudunmɔ pu bæeri wo nigbɔ, wemu w'a ye Kile tudunmɔ pu samaa bæeri na ge. Ma Ibirayima yoo, ma Yusufu yoo, ma Musa yoo, ma Dawuda yoo, fo na shε nɔ Ezayi na. Yohana ya li shε na Yesu ya ye pii bæeri na.

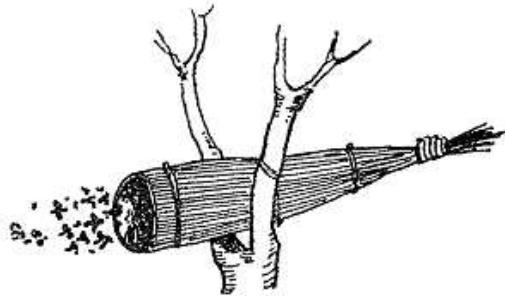
Yee mu do? Yesu ya ye Kile tudunmɔ pu samma na laa, kelee ta yee wa wu ni pu samaa bæeri wii nigin?

Jɔnjɔ feni kalaa - Marika 1:7

Yohana Batizelipye ya jo: « We w'a ma nε kadugo ge, wee fanha k'a jεhe nε wogo na. Na leele, na wu tanhaya mεεrε bε sanha, nε yaa ni lee ni wε. »



- Kalaatɔɔɔ 20 -



Marika 1:4-8

⁴ Mu Yohana bye siwaga ki ni, na Kile jomɔ pu yere pyi sipyii pu mu na pu daajeɲe jo pu jurumu wu na p'i batize, kɔnhɔ pu jurumu w'i yafa pu mu. ⁵ Zhude fiige ki beeri ni Zheruzalem shɛen beeri pu bi se Yohana yiri, na yeree pu jurumu wu na, na puyɛ kaan Yohana wu mu wu na batizeni Zhuruden Gba lɔhɔ ki ni. ⁶ Yohana ye pyaa, ɲɔhɔɔ shiire faya yi bye wu na, seɛge di ɲɛ wu yapɔɔɔ. Kabeeye ni wegeye funɲɔ sere, yee yi bye wu ɲɔlige. ⁷ W'a bi Kile Kafila wu yu na: «We w'a ma ne kadugo ge, wee fanha k'a ɲehɛ ne wogo na. Na leele, na wu tanhaya meere be sanha, ne yaa ni lee ni we: ⁸ Ne yee batize lɔhɔ ni, ga wee na ba yi batize Fɛfɛere Munaa ni.»

1. Yeke Yohana di bi yu sipyiiire ti mu jurumu wu shizhaa na we?

- Kalaatɔɔɔ -

	Kile Kafila	ɲunɔ feni kalaa
1	Luka 7:11-16	Yohana 14:1
2	Macoo 19:3-9	Macoo 19:6
3	Luka 11:9-13	1 Yohana 3:1a
4	Yohana 6:5-13	Luka 18:27
5	Yakuba 5:7-11	Yakuba 5:8
6	Marika 4:35-41	Orome Shɛen 8:31b
7	Yohana 3:14-18	Yohana 3:16
8	Macoo 25:31-34, 41	Yohana 10:27
1-8	Luka 10:17-20	Luka 10:20
9	1 Pyɛeri 5:8-11	1 Pyɛeri 5:8
10	Macoo 23:25-26, 29-33	1 Pyɛeri 2:1
11	Heburuu 11:8-12	Heburuu 11:11b
12	Marika 8:34-38	Marika 8:34
13	Yohana 5:2-9	Macoo 11:28
14	Macoo 6:25-27, 31-34	Macoo 6:33
15	Kapyegee 10:9-16	Macoo 28:19
16	Marika 2:1-12	Kapyegee 4:12
9-16	1 Korɛnte shɛen 12:14-21	1 Korɛnte shɛen 12:27
17	Macoo 5:38-42	Macoo 5:39
18	Luka 11:42	Marika 12:33
19	Yohana 20:24-29	Orome Shɛen 10:9
20	Marika 1:4-8	Marika 1:7



- Kalaatooጎ 1 -



Luka 7:11-16

¹¹Lee nibyexhoo na a Yesu di gari kulo la ni lee meጅe ገe Nayini. A wu kalaapiire te, ni sipyiiire t'i gari ni wu ni. ¹²Ba p'a tæጅe kulo li tajege ki na we, a p'i jiri sipyii pii na, pu na gaari ni ná wa nixhugo ni faya ni. Wee ye nigin w'a bye wu nu mu. Wu nu wu be di bye naxhugosho. Kanha ki sipyii nijehemee pu bi foro pinne ni wee cee wu ni, na se gbo wu talenje ni. ¹³Kafoo ya wee cee wu ja tuun wemu ni ge, a wu nijaara di je wu ni. A wu wu pye: «Ma ganha ba mee suu we!»

¹⁴A wu fulo pu na, na wu keje taha karaya yi na, a gbo wu lvee p'i yere. A Yesu di jo: «Nani we, ne w'a ma pye mu, yiri!» ¹⁵A wu yiri tiin na jomoo jo kon. A Yesu di wu kan wu nu wu mu.

¹⁶A sipyii pu beeri di fya, a p'i ganha na Kile soni na: «Kile tudunmo nigbo w'a wuye she wu niጅe ni. Kile w'a pa wu sipyii pu tege.»

2. Yeke Yesu d'a jo konho nakaara di xho Tomasi ni we?

3. Piike Yesu d'a she na pee pu je duba nagoo pu we?

Tuun wemu ni Yesu ya xu na je ge, wu ya ta wuye she wu kalaapiire ti beeri na lee taapile li ni we. W'a wuye she wu kalaapiire ti sara na ga, Tomasi bi bye ni pu ni we.

Tuun wemu ni kalaapiire ti sara ya Tomasi pye na pee ya Yesu ja ge, Tomasi ya da yee na we, na fo wee bu wu ja, na keje taha wu na. Lee ya li shee na Tomasi wo n'a daa w'a bi po ja ni keje daha na, na ta n'a daa wemu Yesu ya zhaa sipyii pu beeri nigin nigin mu wee di pu pyi duba nagoo pu ge, wee je na da ye wee Yesu na nakaara baa na ta ma ya wu ja kelee na keje taha wu na ba Tomasi ya li pye we.

Dii mu wo n'a daa wu di je we? Ta nakaara wa mu ni Yesu shizhaa na keree kii ni ba Tomasi ya pye we?

Le Yesu ya zhaa mu mu ge, lee li wa me na ma da wee na nakaara baa konho ma be di bye duba pya wa. Ma ganha bu jo fo m'a wee ja ma na da wee na we. Bani Kile Jozaama pemu Yohana ya ka ge, li wa pee Jozaama pu ni na: «Piimu pu je pu ya ne ja we, na da ne na ge, pee je duba nagoo.»

Juጎ feni kalaa - Orome Sheen 10:9

Ma bu yere li na, na yi jo ma jo ki ni na Kafoo wu je Yesu, na da be li na ma zo wu na, na Kile ya wu je na yeege xu ni, ma na ba sho.



- Kalaatɔɔɔ 19 -



Yohana 20:24-29

²⁴ Yesu ya wuyɛ shɛ wu kalaapiire ti na caɲa kemu ge, kalaapiire lemu mɛɛ ki jɛ na Tomasi, p'i wu pyi sanha na «Ŋmami» ge, wee bye ni pusamaa ni kee caɲa wɛ. ²⁵ A Kalaapiire ti sara di ba wee pye: «Wɛɛ ya Kafɔɔ ja!» A Tomasi di pu pye: «Nɛ kunni bye nɛ tɔɔɔ ti fɛ pu ja wu keye yi na, na na kabee taha tee tɔɔɔ te wo fɛ pu na, na na keɲɛ bɛ taha ŋmaga ki wo fɛ pu bɛ na wu kabanugo ki na wɛ, nɛ da ga dɔ̀ yi na bada wɛ.» ²⁶ Ayiwa, a cewuu nigin di doro, a kalaapiire t'i ba shɛ tiyɛ pinne sanha puga ki ni. Tomasi bɛ di bi bye ni pu ni kee caɲa. A p'i gburaya yi shɔ̀hɔ. A p'i ba binne Yesu fo ja puyɛ niɲɛ ni. A wu pu pye: «Kilɛ wu jaɲiɲɛ kan yi mu.» ²⁷ Lee kadugo na a wu Tomasi pye: «Tomasi, fulo naha, m'a ma keɲɛ ki taha na keye yi na ma wii; ma bu xhɔ m'a ki taha na kabanugo ki bɛ na wii. N'a daa baara ti yaha, m'a da daa na na.» ²⁸ A Tomasi di wu pye: «Ebe! Mu wu jɛ nɛ Kafɔɔ ni nɛ Kilɛ!» ²⁹ A Yesu di wu pye: «Mu ya nɛ ja ge, lee bɛ l'a mu pye mu ya dɔ̀ nɛ na wɛ! Piimu pu jɛ pu ya nɛ ja wɛ, na dɔ̀ nɛ na ge, pee jɛ duba nagoo.»

-
1. Tuun wemu ni kalaapiire ti sara ya Tomasi pye na pee ya Yesu ja ge, a Tomasi di yekɛ jo wɛ?

1. Jɔɔɔ wu d'a xu wɛ?

2. Lekɛ Kafɔɔ d'a pye lee di li shɛɛ na w'a jɔɔɔ jaari sipyii na wɛ?

3. Lekɛ sipyiiire ti bɛɛri d'a pye wɛ?

Naxhugoshɔ wu poo wu xhu we ni wu ja nigin pe wu xhu w'a pye tehɛɛ baa nɛɛ ni natanhaɲa wu mu. Wu poo wu nixhugo na, wu ja nigin pe wu w'a bi wu keree jaaha shɔ̀nri ge, a wee bɛ di wakaraa xu. Yesu jɛ jaɲaara fɔɔ ni loɲine kanvɔɔ. Wu na naxhugoshɔ wu ja nigin pe wu jɛ, lee ya li shɛɛ na wu jɛ fanhaya bɛɛri fɔɔ bɛ.

Ta Yesu ya jɔɔɔ jaari ja mu na kaa la shizhaa na?

Jɔɔɔ feni kalaa - Yohana 14.1

A Yesu di pu pye: «Yi funyɔ ganha bu da bɛn wɛ. Y'a daa Kilɛ na, yi da daa nɛ bɛ na. »



- Kalaatɔɔɔ 2 -



Macoo 19:3-9

³A Farizhɛɛn pii di fulo wu na, kɔnhɔ p'i wu peri wii. A p'i wu pye: «L'a saha ná wu wu shɔ gbaga xɔ kajuɔ bɛɛri na ya?» ⁴A Yesu di pu pye: «Ta yee ya li kalaa Kile Kafila wu ni wɛ? Na: «Fo kɔɔ ki ɔkɔɔnɔ na, kɔɔ ki yaavɔ w'a pu yàa ná ni cee.» ⁵Na jo: «Lee wuu na ná na ba wu to ni wu nu yaha, na nɔɔ wu shɔ na. Pu shuun wu na bye ceepuuro nigin.» ⁶Lee funɔ ni, pu ɔe nige shuun wɛ, ga fo nigin. Ayiwa Kile ya lemu pye nigin ge, sipya ganha bu lee waagi wɛ.» ⁷Ga Farizhɛɛn p'i wu pye: «Wee tuun wu ni naha na Musa d'a jo na ná ba da wu shɔ yaha, na wu fɛnhɛ gbaxɔɔɔ sɛmɛ yàa kan wu mu wu na wu yaha wɛ?» ⁸A Yesu di pu pye: «Yee niwegee k'a waha, lee wuu na Musa ya gbaxɔɔɔ ti koro kan yee mu. Ga fo taashiine li ni, li bi byi mu wɛ. ⁹Nɛ kunni w'a da yi jo yi mu jo sipyaa sipya w'a wu shɔ gbaga xɔ ge, cee wu bu da wu ya dɔdɔɔɔ pye, a lee di gbaga ki xɔ wɛ, ná wu bu wu yaha, na watii leɔe, dɔdɔɔɔ w'a pye.»

2. Kagbɔhɔ kiike Farizhɛɛn pu bi yeri wà pyebaa wɛ?

3. Yekɛ Yesu d'a jo pu mu na p'a lee pyi wɛ?

We xuu we ni Farizhɛɛn p'a bi kadugo le see keree kii ni kee kiimu ki ɔe kagbɔhɔ ki ge. Na yaɔmuyɔ wo na gaan Kile mu, a lee di yeri pu mu kalɛ dorogo. Pee bi puyɛ wii na pee ɔhɔ ɔe Kile wo koo li ɔaari wu shizhaa na wɛ, bani ali pu keɔe yaɔmuyɔ yi nifɛnhɛfɛnhɛɔe bɛ, pu bi kee bɛ wo jagi wo na gaan Kile mu. Pu bi lee bɛɛri pyi na ta pu zɔɔɔ d'a lii Kile na.

Yesu funɔ wa mu bɛ wo Kile koo ɔara li pye na kalɛ mu ya dorogo yɛ na ma egilizi ni, na ta ma di ya ta ma zɔ wu kan wu mu wɛ. Yesu funɔ wa lee na wɛ.

Ma ɔiifɛere ti ni, ta mu ya kaa la cɛ lemu l'a li shɛɛ na Kile kaa ya dan mu ni ma zɔ wu bɛɛri na?

ɔunɔ feni kalaa - Marika 12:33

Kile na taan ma mu ma zɔ wu bɛɛri na, ni ma fungɔngɔ ki bɛɛri, ni ma fanha ki bɛɛri. A ma sipyinjii bɛ di daan ma mu ba mayɛ pyaa ki ɔe wɛ, lee ya pɛɛ saraya nizogoyo ni saraya tuuyo ye bɛɛri na.



- Kalaatɔɔɔ 18 -



Luka 11:42

«Bɔɔngɔ ki wa yee wogo Farizhɛɛn, bani yee wa nanayi, ni shiga yanmuyɔ ni loyɔ yanmuyɔ yi saya bɛɛri jagi wo. Ga y'i da gbara yi taan ni Kile ni, y'i da tiime keree pyi wɛ. Yee bi yaa na kii kagbɔhɔɔ kii pyi, na te nibiire te fara kee na.»

1. Keree nifɛnhɛfɛnhɛɛnɛ kiike tuugo Farizhɛɛn pu bi byi wɛ?

1. Ta koro ya kan ná mu wu já wu shɔ gbaga xɔ kanɔɔɔ bɛɛri na?
2. Ƴaha na Musa di bi gbaxɔɔɔ ti koro kan wɛ?
3. Sipyá wa bu wu shɔ gbaga xɔ, na watii lenɛ, Ƴaha weefɔɔ d'a pye wɛ?

Kuruɔɔ ka bye Yawutuu pu mu kee mɛge Ƴɛ na Farizhɛɛn kuruɔɔ. Kee kuruɔɔ ki wo sipyii pu bi puyɛ wii na pee p'a Kile tudunmɔɔ Musa wo saliya wu koro Ƴaari li Ƴaarigana na, na ta yee di Ƴɛ can wɛ. Kee kuruɔɔ ki wo Ƴidaan wu bye na yegeye tifuuyɔ kaan Yesu mu. Yee yegeye ye Ƴaha ki bi tii pu ceepuuro la keree na, na ta puyɛ pyaa d'a li cɛ fiinɛ na Kile ya she kee keree ki ni.

Ta nɛ bɛ ya yaa na yee yegeye yi tuuyo kaan Kile baaripyii mu?

Ƴuruɔɔ fɛni kalaa – Macoo 19:6

Lee funɔɔ ni, pu Ƴɛ nige shuun wɛ, ga fo nigin. Ayiwa Kile ya lemu pye nigin ge, sipyá ganha bu lee waagi wɛ.



- Kalaatɔɔɔ 3 -



Luka 11:9-13

⁹ «Nε kunni na yi jo yi mu, y'a jεeri, yi na da daa. Y'a zhaa, yi na da naa. Y'a gbura ki kuuni, gbura ki na da muri yi mu. ¹⁰ Bani sipyaa sipya w'a jεεge pyi ge, wee na da daa. Wemu w'a zhaa ge, wee na da naa. Wemu w'a gbura ki kuuni ge, gbura ki na da muri weefɔɔ mu.

¹¹ «Pya to weke wu wa yee ni wu ja wu fya jεeri wu mu, wu wɔ kan wu ja wu mu fya wu wege ni wε? ¹² Kelee yee wa pya bu xhucεε jεeri wu mu, wufɔɔ na zɔɔ di nà kan wu mu xhucεε li wege ni gε? ¹³ Wee tuun wu ni, yee piimu p'a kolo ge, yee bi yasaaya kangana ce mu yi nagoo pu mu. Ayiwa, ta yee fugba To wu da ba Fεfεεε Munaa li kan fo xuuni li jεerivεε pu mu wε?»

2. Lεke Yesu d'a she na wεe ganha ba lee pyi-i wε?

3. Wa bu kaa la pye ma na, kelee wa bu kaa la sha ma mu, kelee wa bu yaaga ka jεeri ma mu, naha sheshεεε teke Yesu d'a kan wεe mu lee la shizhaa na wε?

Kile tudunmɔɔ Musa wo tuun wu ni, kakuunɔ li bi bye kakuunɔ wo footɔɔ na saha ni saliya wu ni.

Ga nime kalaa wemu Yesu ya kan wεe mu ge, wee jε na wa ganha bu kakuunɔ taga kakuunɔ la foo tɔ wε.

Ta lee ya faha mε tapyege ni ya?

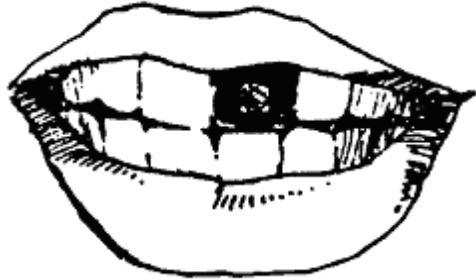
Wa bu kakuunɔ pye mu na, mu da li shɔɔnri na bε ni Musa wo saliya wu keree ki ni laa mu da li shɔɔnri na bε ni Yesu wo nijoyo yi ni?

Jɔnɔ feni kalaa - Macoo 5:39

Ga nε kunni wa da yi jo yi mu jo wa shishiin ganha ga kakuunɔ taga kakuunɔ la foo tɔ wε. Sipya wa bu kadaa ja ma kanige jibεge ni, ke ki bε tagi wu mu.



- Kalaatɔɔɔ 17 -



Macoo 5:38-42

³⁸ «Yee ya yi logo na l'a she na: «Nii li ne nii wo tɛɛɛ, gaan di ne gaan wo tɛɛɛ.» ³⁹ Ga ne kunni wa da yi jo yi mu jo wa shishiin ganha ga kakuunɔ taga kakuunɔ la foo tɔ wɛ. Sipya wa bu kadaa ja ma kanige nibɛɛɛ ni, ke ki bɛ tagi wu mu. ⁴⁰ Sipya wa ba giin wu ma yiri fanha mu, wu ma fadebire sho ma na, fadegbɔhɔ kiye pyaa bɛ kan wu mu. ⁴¹ Fanhafɔɔ wa bu ma karamu na fo ma wu wo tuguro lɔ, m'a kilo nigin jaari ni ti ni, ti lɔ wu mu, m'a kiloo shuun jaari ni ti ni. ⁴² Wa bu yaaga ka neeri ma mu, wu kan. Wa ba foo shaa ma mu, ma ganha bu zhe lee ni wɛ.»

1. Nii na ne nii wo tɛɛɛ, gaan di ne gaan wo tɛɛɛ, yee kori ne dii wɛ?

1. Nɔmɛɛ leke Yesu d'a lɔ wɛɛ mu Kile-neɛɛɛ shizhaa na wɛ?
2. Ta pya to na zɔɔ di wɔ kan wu ja mu fya wege ni, kelee di nà kan wu mu xhucɛɛ wege ni gɛ?
3. Ayiwa, naha yaaga wɛɛ fugba to wu da ba gan ki neerivɛɛ mu wɛ?

We xuu we ni Yesu ya kalaa kan Kile-neɛɛɛ shizhaa na. Wee kalaa w'a li sheɛ na ma ba Kile neeri, na nakaara baa Kile d'a ma kewaya wo yaha bada wɛ. Kile-neɛɛɛ funɔɔ ni Kile ya yasaaya kaan wu nagoo mu.

Ta mu ya tuun wa taa na Kile neeri mɛ ma wo labye wu keɛɛ ni?

La le Kile-neɛɛɛ ni, wu na da ma keree yari, bani mu kaa ya dan wu ni.

Nunɔ feni kalaa - 1 Yohana 3:1a

Wɛɛ kaa ya dan To Kile ni fo xuuni, fo w'a wɛɛ pye wu nagoo. Can wu ne wii, wɛɛ ya pye wu nagoo.



- Kalaatɔɔɔ 4 -



Yohana 6:5-13

⁵ A Yesu di ba wu nɔɔ yirige, na sii sipyii nijehemɛɛ na pu na ma wu yiri. A wu Filipe pye: «Mii wɛɛ di wa da j yalige ta di zhɔ pii sipyii pii bɛɛri mu wɛ?» ⁶ Yesu ya yee jo kɔnhɔ wu logo yɛ Filipe nɔ na, lee bɛ wɛ, w'a bi yaa na lemu pye ge, wu bi lee cɛ. ⁷ A Filipe di wu nɔ shɔ na: «Wu funɔ bi nɛ nago kanna pu bɛɛri di pu nɔɔ piri-para yɛ, ali wɛɛ nɛhɛ wari dɛnɛɛ xhuu shuun (200) bɛ taga yalige shɔ, kee da ga yafiin bɛ nɔ pii na wɛ.» ⁸ Na pu yaha pee jomɔ pu na, Yesu kalaapiire lemu mɛge ki nɛ na Andire ge, w'i nɛ Pyɛɛri cuun ge, a wee di jo: ⁹ «Funana la wa naha, buuri nɔɔ kaguro ni fyaa shuun wu wa li mu, ga naha yee di wa da nɔ pii sipyijehemɛɛ pii na wɛ?»

¹⁰ A Yesu di wu kalaapiire ti pye: «Yi sipyiire ti tɛɛ nɛɛ ki na.» Nɔgara nijehɛɛ ti bye wee xuu wu ni. A sipyiire t'i diin diin. P'a bi namaa kabɔfɔɔɔ kaguro (5000) shi tɔɔɔ pee sipyii pu ni. ¹¹ A Yesu di wee buuri we lɔ na baraga taha Kile na, na wu kan p'a loolo pee sipyii pu na. A wu fyaa pu bɛ pye mu. A pu bɛɛri di li na din. ¹² Ba sipyiire t'a li xɔ wɛ, a Yesu di wu kalaapiire ti pye: «Yi buuri nukoroyo yi saya lɔ, kɔnhɔ yi ganha bu gyɛɛgi wɛ.» ¹³ A p'i yee buuri nukoroyo yi lɔ, na taga saganaa kɛ ni shuun ni. Sipyiire t'a li xɔ buuri nɔɔ kaguro wu ni, a wemu di gori ge, wee kaa l'a jo mɛ.

1. Yaagana leke na ceepuuro d'a yaa wɛ?
2. Ali na ta ceepuuro ya yaa ni yatɛnyɛ nijehɛɛ ni, ceepuuro nɛ juu wɛ?
3. Ceepuuro ti bɛɛri da ba bye nii kelee tɔɔɔ, ta lee bi da nɔ mɛ? Naha na wɛ?

Kalaa wemu wɛɛ ya daa we xuu we ni ge, wee ya naha tii ceepuuro ni yatɛnyɛ na. Piimu bɛɛri pu nɛ Kirisa wo n'a daa sipyii pu ge, pee bɛɛri nigin nigin wu nɛ ba yatɛnyɛ nɛ wɛ, Wa bɛɛri ni wu tayerege ni wu loolodaa ni wu labye. Ali na pu ta p'a nɛhɛ, pu bɛɛri na fara puyɛ na, pee pu nɛ Kirisa wo ceepuuro nigin yɛ pe we.

Wa ya pɔɔɔ wa na Kirisa wo puga ki ni kelee Kirisa wo labye wu ni wɛ. Ba yatɛnyɛ bɛɛri nɛ mɛ ni yi labye wɛ, mu li wa Kirisa bɛ wo n'a daa fɛɛ pu bɛ mu wa bɛɛri ni wu labye.

Wemu w'a Kile Jomɔ pu yɛɛ li pyi ge, wee ya pɔɔɔ egilizi wu pɔɔɔ wu na wɛ. Wemu w'a Kile nɛɛri sipyii mu p'i juunɔ ge, wee ya pɔɔɔ nɔhɔpiire ti wo kalaavɔ wu na egilizi wu ni wɛ.

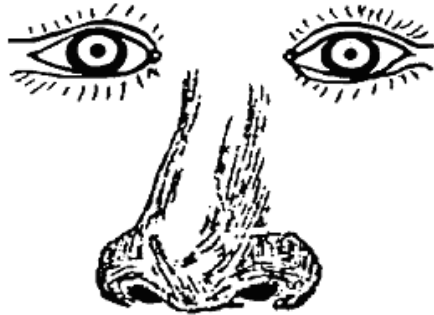
Labye weke kaa Kile d'a le mu keɛɛ ni egilizi wu ni wɛ? Kile bi ma pye wu labye wemu tuugo bɛɛri wo pyevɔ wu egilizi wu ni, ma ganha bu da zhɔɔ wee ni wɛ. Wu co ni keye shuun ni m'a ma see le wu ni.

Nɔɔɔ feni kalaa - 1 Korɛnte shɛɛn 12:27

Yee bɛɛri p'a pinne na bye Kirisa wo ceepuuro. Yee bɛɛri nigin nigin wu nɛ wu ceepuuro ti yatɛnyɛ ya.



- Kalaatɔɔɔ 9-16 -



1 Korɛnte shɛɛn 12:14-21

¹⁴ Ayiwa, ceepuuro ya yàa ni yatenge nigin ni wɛ, ga yatɛnyɛ niɲɛɲɛyɛ ni t'a yàa. ¹⁵ Tɔɔɔ bu jo na ba ni kee di wa keɲɛ wɛ, wee tuun wu ni na kee niɲɛ wa ceepuuro ti ni wɛ, lee na ki niɲɛ kɔn wolo ceepuuro ti yatɛnyɛ yi ni ya? ¹⁶ Niwii bɛ bu jo na ba ni lee di wa nii wɛ, wee tuun wu ni na lee niɲɛ wa ceepuuro ti ni wɛ, lee na li niɲɛ kɔn wolo ceepuuro ti yatɛnyɛ yi ni ya? ¹⁷ Sipyaa ceepuuro bɛɛri da bi bye nii yɛ nigin, dii wu bi da da nuri wɛ? Kelee ti bɛɛri da bi da niwii yɛ na, dii wu bi da da nugo nuri wɛ? ¹⁸ Ga li can koo ni, Kile ya ceepuuro yatɛnyɛ yi bɛɛri nigin nigin le ti ni, na bɛ ni wuyɛ pyaa nidaan ni. ¹⁹ Ceepuuro ti bɛɛri da bi da yatenge nigin yɛ na, ta ti bi da bye mɛ sanha ceepuuro? ²⁰ Lee wuu na ceepuuro yatɛnyɛ y'a niɲɛ, ga ceepuuro te di ni nigin yɛ pe.

²¹ Lee wuu na nii da já keɲɛ pye: «Nɛ yaaga wa mu ni wɛ.» niɲɔ bɛ di da já tɔɔɔ pye: «Nɛ yaaga wa yee ni wɛ.»

1. Sipyii juu mu Yesu d'a yalige ki kan wɛ?

2. Dii Yesu d'a pii sipyii pii bɛɛri ni sha wɛ?

3. Ta sipyiire t'a li na yalige saɲa yaha ya?

Ba kalaapiire t'a funana la na ni buuri niɲɔ kaguro ni fyaa shuun ni wɛ, a p'i yee ta y'a cɛɛ sipyiire ti niɲɔshaga ki ni. Ga a Yesu di yee lo, na yi niɲɛ fo sipyiire ti ya yi li xo wɛ. Ma cɛ l'a pye kakanhana. Lee na le li wa ma mu ge, ma ganha ba lee wii na l'a cɛɛ toro fo Yesu da já kakanhana taga li niɲɛ wɛ.

niɲɔ feni kalaa - Luka 18:27

A Yesu di jo: «Le l'a sipyii já ge,
lee ya Kile jani wɛ.»



- Kalaatɔɔɔ 5 -



Yakuba 5:7-11

⁷ Lee wuu na na cebooloo, yi yi logoo ki mara fo yi she nɔ Kafɔɔ cabaɗa na. Yi yi funyɔ kɔn ni faapye ni. Faa yapyiire temu ti jɛ wu tadaɗa ge, wu ma wu luu mara na yere tee sige. Wu ma wu luu mara na co jɔɗmɔɗɔɔɔ zanhaya na, fo na she nɔ jɔɗmoka-zanhaya na. ⁸ Yi be pu yi logoo mara lee maragana li na y'i lowagaa ta bani Kafɔɔ paduun w'a teeɗe xɔ.

⁹ Na cebooloo, yi ganha ba logoo yirige yiye taan yi da yiye zɔɔɔ yu we, kɔnhɔ kiiri ganha ba gɔn yi na we. Kiiri kɔnvɔɔ wu paduun w'a nɔ xɔ. ¹⁰ Na cebooloo, Kile tudunmɔɔ piimu p'a bi Kafɔɔ jomɔ pu yu ge, pee ya kanhama xu, na pu logoo mara kanhama pu tuun wu beeri ni. Y'a pee wii, yi da se pee feni. ¹¹ Sipyii piimu p'a kanhama soro, na gori yaha n'a daa wu ni ge, pee wɛe ya byi duba nagoo pee. Zhɔbu bi wu luu li mara maragana lemu na ge, y'a yee logo. Kafɔɔ ya pa lemu be pye wu mu kurogo ki na ge, y'a lee be ce, bani Kafɔɔ jinaara te, ni wu ceme p'a peɛ.

m'a ma yasinnege ki lo m'a se puga!» ¹² Taapile ni a wu yiri, na wu yasinnege ki lo, na foro kari pu beeri nii na. A l'i bye kakanhana pu mu xuuni fo pu na baraga teri Kile na, na yu: «Wɛe sanha le jɔhɔ ja we.»

-
1. Ná weke tuugo ki bye sipyii shishɛere keɗe ki ni we?
 2. Yesu ya pee wo n'a daa wu ja ge, na yeke jo we?
 3. Se weke wu wa Yesu ni na wu yaha jirɛ ke na we?
-

We xuu we ni Yesu ya kagbɔhɔɔ shuun pye ná kabanuxuyo shuun fɔɔ wa mu: W'a wu jurumu wu yafa wu mu, na nɔhɔ wu cuɗɔ. Lee ya li shee na wɛe ya ta jurumu be na: Tee jɛ na dà Yesu na.

Ta mu ya jurumu wa pye? Ta wee jurumu w'a funzhaga shan mu na? Ta wee jurumu w'a ɗmunumɔ pari mu na ya?

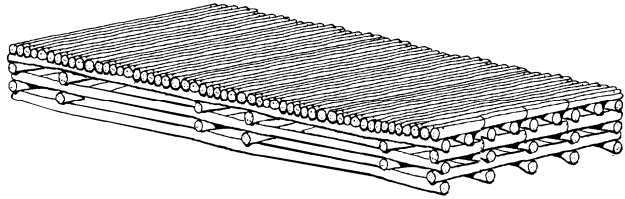
Ma funɗɔ bi jɛ m'a shɔ wee jurumu wu na, pa Yesu mu ma daburaje jo ma jurumu wu na, taapile ni Yesu na ma jurumu wu yafa ma mu, bani se wa wu ni na sipyii pu wo jurumu wu yafani pu mu.

Jɔɗɔ feni kalaa - Kapyegge 4:12

Watii jɛ wà nige wemu na já sipya shɔ Yesu kadugo na we, bani Kile ya ta watii kan sipyii mu nige, wemu na já wɛe shɔ ke jirɛ ke na Yesu kadugo na we.



- Kalaatɔɔɔ 16 -



Marika 2:1-12

¹ Ba piiye ya ya toro wε, a Yesu di guri she Kapεrinɔmɔ ni. A sipyiire t'i yi logo na puga wu wa. ² A sipyijehemεε di ba binne, fo tayerege be ya daa ali kupɔɔ li be ɲɔ na wε. A Yesu di Kile Kafila jo pu mu. ³ Wee tuun wu ni a sipyii pii di ba ni ná kabanuxuyo shuun fɔɔ wa ni. Wee na ɲε namaa shishεεε keye ni. ⁴ Sipyii pu ɲεheɲε keɲε ni pu ya já gbara Yesu na wε. Puga kemu ni wu ɲε ge, a p'i kee wo kataɲa ki lahala wu ɲupɔ na, na ná wu ni wu yasinnege ki tirige kee wege ki ni. ⁵ Ba Yesu ya pee wo n'a daa wu ɲa wε, na ná kabanuxuyo shuun fɔɔ wu pye: «Na ja, ma jurumu w'a yafa ma mu.»

⁶ Lee bi saliya karamɔɔɔɔɔ pii ta wà tiinne na, a pee di ganha na yu puyε funyɔ ni na: ⁷ «ɲaha na we ná we di yu le jogana le na wε? Kile mege we ya gyεegi. ɔɔɔ wu d'a já jurumu yafa sipya mu ni Kile ye be wε?»

⁸ Taapile ni a Yesu di pu fungɔnyɔ cε, na jo: «ɲaha na ke fungɔɔɔ ke tuugo d'a tigi yee funyɔ ni wε? ⁹ Na ná kabanuxuyo shuun fɔɔ wu pye: «Ma jurumu w'a yafa ma mu.» kelee na wu pye: «Yiri m'a ma yasinnege ki lɔ, ma da ɲaari.» Leke l'a faha wε? ¹⁰ Ga, kɔnhɔ y'i li cε na Sipya Ja wu yaha ɲije ki na, se wa wu ni w'a sipyii pu wo jurumu wu yafani pu mu.» A wu ná kabanuxuyo shuun fɔɔ wu pye: ¹¹ «Nε w'a jo mu, Yiri,

1. Wèe ya yaa na wù logoo mara fo tuun wekε wε?

2. ɲaha na Yakuba d'a kiricεεn taanna ni faapye ni wε?

3. ɲɔɔ wu ɲε duba pya wε?

Kalaa wemu wu ɲε we xuu we ni ge, wee ya li shεε na kanhama ya nɔ ali Kile wo tudunmɔɔ nigbɔɔ pu be na, Zhɔbu wa pee ni. Ga pee beeri ya pye kanhama sorovεε.

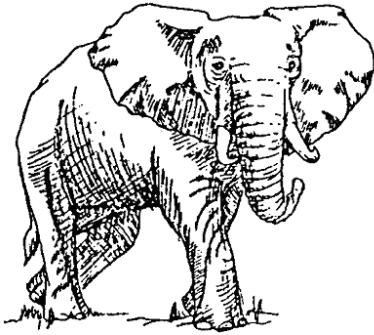
Lee wuu na kanhama tuugo beeri ni mu wa ge. Kelee kanhama tuugo beeri pu da ba nɔ ma na ge, la le m'a pu soro, m'a ma luu li mara. Ma bu lee pye, ma be na bye Kile wo duba pya wa.

ɲupɔ feni kalaa - Yakuba 5:8

Yi be pu yi logoo mara lee maragana li na y'i lowagaa ta bani Kafɔɔ paduun w'a tεεɲε xɔ.



- Kalaatɔɔɔ 6 -



Marika 4:35-41

³⁵ Kee canuɔɔ ki yakooɔ, a Yesu di wu kalaapiire ti pye: «Wù she gba wu kadugo.» ³⁶ A p'i sipyiire ti yaha kari. Yesu bye kɔɔɔɔ kemu ni ge, a wu kalaapiire t'i gari kee ni ni wu ni. A kɔɔɔɔ ya be di binne kari ni wu ni. ³⁷ A kafeeɔɔɔ ka di yiri, a lokuruyo y'i ganha na dun kɔɔɔɔ ki funɔɔ ni, fo na zhaa di ki ni lɔɔ na. ³⁸ Yesu bi bye na ɔɔɔɔ, kɔɔɔɔ ki kadugo yiri, na wu juɔɔ taha nudahaɔa ka na. A wu kalaapiire t'i wu ɔɔ, na wu pye: «Wù Karamɔɔ, wù na da gori lɔɔ ni, mu wa lee wii kaa-i ge?» ³⁹ A Yesu di ɔɔ, na selee kafeeɔɔ ke ni lokuruyo yi na, na jo: «Yi yere!» Taapile ni a kafeeɔɔ ke ni lokuruyo yi be di yere. A tunmɔ pu beeri di yere.

⁴⁰ Lee kadugo na a Yesu di wu kalaapiire ti pye: «ɔaha na yee di fyagi me we? ɔaha na n'a daa di sanha sii pye yee mu-i we?» ⁴¹ Ga, a p'i fya xuuni na ganha na puyɔ pyi: «We ná we d'a sii jɔɔ we? Kafeeɔɔ ni lɔɔ be na wu juɔmeɔ conii.»

1. ɔaha Kile d'a she Pyeeri na fatobɔɔ ki funɔɔ ni we?
2. Mujuu l'a Pyeeri pye na wu ya gbo wu xa ge, ɔaha na Pyeeri d'a le bye she we?
3. Pyeeri na she yi li ni, lee ya ta Pyeeri pye kaɔii fo we, ɔaha na we?

Yawutu wu bi bye Pyeeri. Yawutuu di bi shi wu sama wii na wu ɔe feefe we. Lee wuu na Yawutuu bi soɔ kariɔeege ki pye pu ni shi watii shen wa shishiin te ni we, di da jo wu ta je wu puga we, kelee di binne li be ni wu ni we. Ga le kashɔ le funɔɔ ni Kile bi giin Pyeeri di li ce na shi wu sama beeri be wo pu ɔe Kile wo Jozaama pe.

Lee ya li shee na wù na wùye shɔɔri, na yu na: «Ne ni ɔmuɔshiin ɔe shi ninumɔ we» na Kile ya jo na lee li xɔ wù te ni. Shi wa ya pɔɔ wa na Kile mu we. Shi tuuyo yi wo sipyii pu beeri pu ɔe nigin Kile mu.

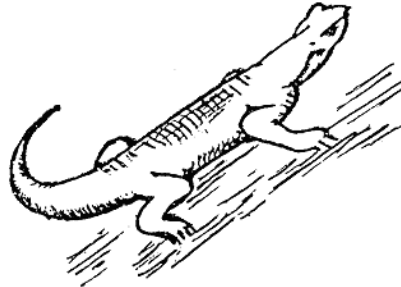
Kile funɔɔ ki wa wù shi wu wo zhɔɔɔɔ kasɔɔɔ ki shan laha wà, wù da wùye leɔee, wù da wùye wii nigin ali wù ɔee bye wù ɔe shinumɔ we.

Kile ya yemu jo Pyeeri mu ge, wù wù funyɔ yaha nidogo yee na tuun beeri ni keree beeri ni na Kile ya yaaga kemu pye feefe ge, na wù ganha ba kee wii sanha yaɔmunɔɔ we.

ɔuɔ feni kalaa - Macoo 28:19
 Yi nɔ shi wu beeri na, y'i pu pye na kalaapiire!
 Yi pu batize To Kile ni Ja ni Fefeere Munaa mege na!



- Kalaatooጋ 15 -



Kapyegee 10:9-16

⁹ Kee caጋa ki nimuguro a tudunmoo p'i dseeጎe Zhope kulo li na. Lee di caጋa ki ta niጎe niጎe ni, a Pyeeri di dugi kataጋa na na Kile niጎeri. ¹⁰ A xuugo di ba wu ta p'i sanha shooጋo xoo we. Na pu yaha pu na yalige ki sori Pyeeri mu, a Kile di kaa la she wu na. ¹¹ A wu fugba wu no na k'a mugi, na yaaga ka na wa kemu ya foro fatooጋooጋo feni ge. Ki geye shishere we bi co oo, k'i diri na ma niጎe mu. ¹² A Pyeeri di tooጋo shishere yaጎmuyoo ye beeri, ni niጎe yakokaara beeri, ni shazhere tuuyo beeri na kee fatooጋooጋo ke funጎo ni. ¹³ A mujuu la di Pyeeri pye: «Pyeeri yiri, m'a ya gbo ma xa!» ¹⁴ A Pyeeri di jo: «Ahayi, Kafoo! Yaaga kemu beeri k'a nooo, kelee ki na ne yafunጎo ge, ne sanha kee ka shi li na we.» ¹⁵ A mujuu l'i foro sanha na Pyeeri pye: «Kile ya yaaga kemu pye fefee ge, ma ganha ba kee wii sanha yaጎmunooጋoo we.» ¹⁶ A pee jomoo p'i jo fo tooጋnii taanri, taapile ni a fatooጋooጋo k'i dugi kari fugba wu ni.

1. Naaha Yesu di bi byi kafeeጎooጋo ki yiriduun wu ni we?
2. Leke Yesu d'a pye a kafeeጎooጋo k'i yere we?
3. Yegeye shuun weke Yesu d'a pye wu kalaapyiire ti na we?

Yesu na sele kafeeጎooጋo ke ni lokuruyo yi na a y'i yere taapile ni, a tunmoo pu beeri di yere, lee ya li shee na Yesu ne sefeere ti beeri foo, na yaጎmuyoo beeri be y'a kuu wu sefeere ti mu.

Yemu talejuu wa yu na: Suu bu bye ma nahagbaa na, meጎe ya ma fyennnee we, wee na ja yee ninuyoo jo lee jogana li na jo ma bu da Yesu na, wu na je ma ni ma conromoo keree beeri te ni.

Naጎo feni kalaa - Orome Sheen 8:31b

Kile bi ne ni wee ni,
jooጋo na ja sanha wee na we?



- Kalaatɔɔɔ 14 -



Macoo 6:25-27, 31-34

²⁵ «Lee wuu na n'a da yi jo yi mu, yi ganha ba yi funyɔ shaa ni yi jɔshaga ni na naha y'a da li, kelee naha y'a da gbuu wɛ. Yi ganha ba yi funyɔ shaa ni yi cére fàya ni, na naha y'a da leni wɛ. Ta munaa ya ye yalige na, ceepuuro bɛ d'a ye cére fàya na wɛ? ²⁶ Yi shazhɛɛɛ te wii fugba we ni. Ti wa yeme nuri wɛ, t'i wa shinma kɔɔn wɛ, t'i wa shinma kemɛɛ na yeri kpɔngɔɔ ni wɛ. Ga yee fugba To wu ti jɔ shaa. Ta yee ya ye shazhɛɛɛ na na kanha wɛ? ²⁷ Jɔɔɔ wu wa yee ni, wemu na já ali jɛɛɛ bɛ fara wuyɛ pyaa shi wu na ni funzhaga ni wɛ?

³¹ Lee wuu na yi ganha ba yi funyɔ shaa na: «naha wèè da da li wɛ?» kelee «naha wèè da da gbuu wɛ?» kelee «naha wèè di da da leni wù fàya wɛ?» ³² Kile cɛbaalaa p'a ye yaɲmuyɔ ye bɛɛri shaa. Yee fugba To wu kunni ya li cɛ na yee mago wa ye yaɲmuyɔ ye na. ³³ Yi fenhe ya Kile wo saanra te ni wu wo tiime pe shaa. Lee kadugo na Kile na ye yaɲmuyɔ ye bɛɛri kan yi mu, na la taha yi na. ³⁴ Yi ganha ba yi funyɔ shaa ni niga kaa ni wɛ! Yi niga keree yaha niga keɲɛ ni! Caɲa bɛɛri ki jɛ ni ki jɲɲɔ cɔnrɔmɔ ni.»

1. Yaaga keke tuugo Kile tudunmɔɔ Musa d'a yirige suri tinne na wɛ?

2. Li waha l'i waha na jɔɔɔ bɛ wa yaa na yirige mu wɛ?

3. Sipyaa sipya w'a dà Yesu na ge, naha weefɔɔ di da da wɛ?

Na Izirayeli nagoo pu yaha sipɔɲɔ ki ni, p'a jurumu pye, a Kile di wɔɔɔ yaha pu na pu nɔni. Lee kadugo na a Kile di Musa pye na wu tɔɔɔ dɔnaa wɔ yàa, wu wu yirige suri tinne na, kɔnhɔ wɔ wa ba wa nɔ, a wufɔɔ di sɔɔ na jɲɲɔ yirige na tinne li wo wɔ wu wii, weefɔɔ di shɔ. Kile tudunmɔɔ Musa na wɔ wu yirige, lee wa bi Yesu bɛ wo yirigegana li sheɛ cabaya na. Yesu na yirige tinne na, lee ya pye kɔɲɔ sipyii bɛɛri wo jurumu wu wuu na. Lee wuu na sipyaa sipya w'a dà Yesu na ge, ma jurumu na yafa ma mu, m'a nii sicuumɔ nixhɔbaama bɛ ta.

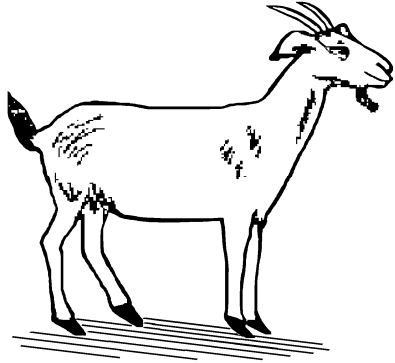
Ta mu ya dà Yesu na? Ma bu da m'a dà Yesu na, ta mu ya dà li na na w'a ma jurumu wu yafa ma mu?

Jɲɲɔ feni kalaa - Yohana 3:16

Bani kɔɲɔ ya taan Kile mu tehɛɛ baa, fo w'a sɔɔ na wu Ja nigin pe wu kan na pye saraga, kɔnhɔ sipyaa sipya w'a dà wu na ge, wee ganha bu gyɛɛgi wɛ, ga wu jii sicuumɔ nixhɔbaama ta.



- Kalaatɔɔɔ 8 -



Macoo 25:31-34, 41

³¹ «Sipya Ja wu ba ba wu nɔɔɔ wu ni tuun wemu ni ni mɛlɛkɛɛ pu bɛɛri ni, wu na ba diin wu saanra koro nɔɔɔ wuu li ni. ³² Shi we bɛɛri na ba binne wu tɔan. Wu na ba pu waa na laha pu ye na ba yatɔɔnahama ma wu dubyaa ni wu sikaa waa laha mɛ pu ye na wɛ. ³³ Wu na ba dubyaa pu yaha wu kanige cɛ, na sikaa pu yaha wu kamene cɛ.

³⁴ «Ayiwa, saan wu na ba wu kanige cɛ wuu pu pye: <Yi pa, na To wu wo duba nagoo pee. Saanra temu t'a gbegele na yaha yee jaha na fo konɔ ki yaaduun wu ni ge, yi pa jɛ tee ni, y'i ti pye yi wuuro.

⁴¹ «Lee kadugo na saan wu na kamene cɛ wuu pu pye: <Yi laha na tɔan, yee laji fɛɛ piiri! Yi she na fugibaaga ki ni, kee kemu k'a gbegele na yaha Shitaanni ni wu wo mɛlɛkɛɛ pu kaa na ge.»

1. Yamafɛɛ tuuyo yekɛ yi bi sinnɛɛ gbalaa pu nɔɔ ni wɛ?

2. Dii pee di bi juunɔ wɛ?

3. Ná wemu w'a yèe kelɛɛ taanri ni gbarataanri ta yama pu na ge, dii wee ná wu d'a pye na juunɔ wɛ?

Xuu wemu wèe ya kalaa ge, we ná yama fɔɔ we bi cuunɔgana latii cɛ wuyɛ na lɔɔ ki kadugo na wɛ. Ga a Yesu di wu cuunɔ konɔ wu li cɛ na sicuumɔ tataga katii bɛ wa kemu jɛ ke lɔɔ ke wɛ. Lee ya li shɛɛ bɛ na se wa Yesu ni na yama fɛɛ cuunɔ.

Yee wa ba yá, kelee wufɔɔ sipya wa na yá, leke yee di jɛ ma bye wɛ?

Ma na bye kanna ma zhe tubabuu wɛɛ shɔ, kelee na she tige wɛɛ sha. Mu kunni ma yaa na fɛnhɛ pa Yesu mu, bani wee ye wu jɛ sicuumɔ nivama kanvɔɔ. Lemu ya saha yama fɔɔ mu wɛ, lee jɛ zunɔɔ wɛɛ. M'a yaa ma she tee bɛɛri ni.

Juunɔ feni kalaa - Macoo 11:28

Y'a ma na mu, yee piimu bɛɛri p'a kanha, tuguro di jɛ yi juunɔ ni ge; nɛ na ŋmɔɔ kan yi mu.



- Kalaatɔɔɔ 13 -



Yohana 5:2-9

² Zheruzalemu kulo li ni, kuɔɔ lemu ni dubyaa pu ma jin ge, lɔɔ ka bye wà wege ka ni lee kabanugo. P'a bi kee wege ki mege yiri Yawutuu jomɔ pu ni na Betisayida. Gbalaa kaguro wu bi yereɛ kee wege ki kabanugo. ³ Yama fɛɛ niɛhemɛɛ pu bi sinne pee gbalaa pu nɔɔ ni. Fyɛnɛɛ, ni tɔɔgeɛɛ fɛɛ, ni faannaa, [pee bɛɛri bi ma lɔɔ ki sigɛɛ, ki ba ɛɛɛ. ⁴ Bani Kafɔɔ wo mɛɛkɛ wa wu ma digi lɔɔ ki ni tuun wa ni, na ki ɛɛɛ. Ba wee ya lɔɔ ki ɛɛɛ xɔ wɛ, yama fɔɔ wemu bu fɛnɛ tigi kee ni, yama tuugo kemu bɛɛri ki ɛɛ weefɔɔ na ge, pee na xɔ.] ⁵ Ná wa bye wà wee bi yee kɛɛ taanri ni gbarataanri (38) ta na yá. ⁶ Ba Yesu ya wee ná wu ɛɛ w'a sinne wɛ, na li ɛɛ na w'a mɔ wu yama pu na. A wu wu yege na: «Mu funɔɔ ki wa m'a juuɔ ge?» ⁷ A wu Yesu ɛɛ shɔ na: «Karamɔɔna we, lɔɔ ki ba ɛɛɛ, sipya wa nɛ mu wemu na nɛ lɔ di dirige ki ni wɛ. Nɛ bu jo di yiri naye mu, yani nɛ wu nɔ ge, watii na fyaala tigi nɛ naha na.» ⁸ A Yesu di wee ná wu pye: «Yiri m'a ma yasinnege ki lɔ, ma da ɛɛri.» ⁹ Taapile ni a wu juuɔ, a wu yiri na wu yasinnege ki lɔ, na ganha na ɛɛri.

1. Yesu, Sipya Ja, ba ba, leke wu da ba bye wɛ?

2. Sipyii piimu pu ɛɛ Yesu wo dubyaa pu ge, leke wu da ba bye pee mu wɛ?

3. Sipyii piimu pu ɛɛ ba sika ɛɛ-ɛ ge, pee do?

Yesu ba guri pa, wu na ba kiiri kɔn wù bɛɛri na. Sipyii piimu p'a taha Yesu fɛni, na wu ɛɛɛ co ge, pee pu ɛɛ wu wo dubyaa pee.

Piimu p'a Yesu she na wu ɛɛ Shɔɔɔ wɛ, na daha Shitaanni fɛni ge, pee pu ɛɛ sika pee.

Pee ni Shitaanni ni jinaa na ba wá na fugibaaga ki ni shiizhan.

Yesu wo dubya wa mu bɛ ɛɛ laa, ta sika mu ɛɛ?

ɛɛ fɛni kalaa - Yohana 10:27

Nɛ wo dubyaa p'a nɛ jomɔ nuri.

Nɛ pu ɛɛ, p'i dɛri bɛ nɛ fɛni.



- Kalaatɔɔɔ 1-8 -



Luka 10:17-20

¹⁷ Pee tudunmɔɔ kelee gbarashuun ni shuun (72) wu fundanga wuu ya kuri pa, na jo: «Kafɔɔ, ali jinaa be ya kuu we mu mege ki gbɔɔɔ ni!» ¹⁸ A Yesu di pu pye: «Ne Shitaanni nidogo na na yiri fugba we ni ba Kile-nine ne we. ¹⁹ Li wii, n'a se kan yi mu y'a naari wɔɔɔ ni namaa nɔɔɔ ni, y'i wu Pen wu wo sefeere ti beeri tonhonɔ yi tɔɔɔ ni, yaaga ka shishiin wa da ja kakuunɔ pye yi na we. ²⁰ Ga lee be na yi funyɔ ganha bu daan na jinaa ya kuu yi mu we. Ga yi funyɔ yi taan, bani yi meye wa ka fugba we ni.»

1. Sipyawemu bu jo wu daha Yesu feni, w'a yaa na leke pye we?

2. Di sipya di da ja wu munaa nɔɔɔ wolo niga na we?

3. Sipyawemu bu shiige le wuye ni Yesu ni Jozaama pu kaa jo na sipyii mu, Yesu cabaɔa leke l'i da ba bye we?

Na taha Yesu feni, lee ya faha we. Wu bu jo na Yesu feni wu da daha, w'a yaa na pye kanhama tuugo beeri sorovɛɛ, w'a yaa na kadugo le ke koɔɔ ke wo keree kii ni ma na jo warishagaguunɔ, ceshagaguunɔ, namashagaguunɔ ni jurumu tuuyo yisaya beeri ni.

W'a Yesu nidaan pyi, wu da wu Jozaama pu be yu shiige baa nijaa wo sipyii pii mu, pee piimu pu ne jurumupyii ni sipyiibaalaa Kile naha taan ge.

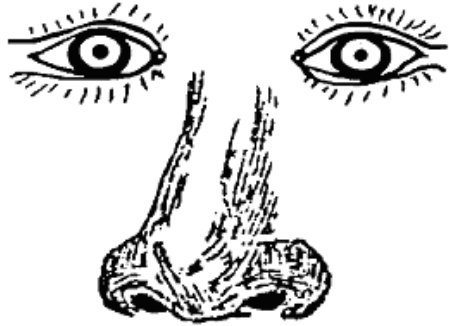
Dii yi wa mu shizhaa na we?

Nɔɔɔ feni kalaa - Marika 8:34

«Wa funyɔ bi ne wu binne ni na ni, wu she wuye ni, wu wu korikoritige ki lo taha na feni. »
Yesu w'a jo mu.



- Kalaatɔɔɔ 12 -



Marika 8:34-38

³⁴ Lee kadugo na a Yesu di sipyii pee ni wu kalaapiire ti yiri, na pu pye: «Wa funɔɔ bi ɲe wu binne ni na ni, wu she wuye ni, wu wu korikoritige ki lo taha na feni. ³⁵ Bani sipya we w'a giin wu wuye pile munaa ɲuɔɔ wolo nijaa ge, wee na ba buun wu munaa ni ɲiga na. Ga we w'a bonri wu munaa ni nijaa ne ni Jozaama pu wuu na ge, wee wu da ba wu munaa ɲuɔɔ wolo ɲiga na. ³⁶ L'a naha ɲo sipya na wu koɲo ɲaɲmuyɔ beeri ta, wu ba buun wuye pile munaa ni we? ³⁷ Yaaga keke sipya di da ja daga wu munaa ɲuɔɔ wolo we? ³⁸ Nijaa wo sipyii pii ɲe jurumupyii, p'i ya tii Kile naha taan we. Lee wuu na sipyaa sipya w'a shiige le wuye ni, na bye wu ya ne ni na jomɔ pu kaa yu sipyii mu-i ge, Sipya Ja wu be na ba shiige le wuye ni weefɔɔ shizhaa na, wu ba ba wu To Kile wu wo noɔɔ wu ni tuun wemu ni, ni wu fefere melekɛ pu ni.»

1. Naha na tudunmɔɔ kelee gbarashuun ni shuun w'a bi ɲi fundanga na we?
2. Naha Yesu d'a kan tudunmɔɔ pu mu we?
3. Yesu ya jo na tudunmɔɔ pu funyɔ taan leke wuu na we?

We xuu we ya li shee na se wa Yesu ni na we shuu Shitaanni ni jinaa ni ɲaɲmuguuyo yi beeri na.

Sefere temu Yesu ya kan tudunmɔɔ pu mu a pee di kii keree kii pye ge, tee sefere ti ninuuro w'a kan we be mu nijaa.

Tee sefere t'a lowaa kaan wu mu na fyaara kori na leri wu na. Shitaanni na to na yiri fugba we ni ba Kile-ɲine ɲe we, lee ya wu fanhaxhoɔ shee Yesu wo sefere ti naha taan. Yesu na wu kalaapiire ti pye ti funyɔ taan ni ti meye ga ni fugba we ni, lee ya li shee na Yesu wo sefere ti ya da ke ɲiɲe ke ye na we, ga na fugba sefere ti be ti ɲe wu wuuro. Ma bi da Yesu na, li ce na tehenebaa fundanga ki ɲe ma wogo ɲiɲe ke ni fugba we ni, na fara sefere be na.

Lekɛ li d'a yaa na pye mu be wo fundanga kaa we?

ɲuɔɔ feni kalaa - Luka 10:20

Ga lee be na yi funyɔ ganha bu daan na jinaa ya kuu yi mu we. Ga yi funyɔ yi taan, bani yi meye wa ka fugba we ni.



- Kalaatɔɔgo 9 -



1 Pyɛeri 5:8-11

⁸ Yi kaseɛge ta yi gori yaha j̄ni na, bani yi pen Shitaanni wu je ba cenri je we, na guuri, na jaari na yeree na yaaga shaa di joo. ⁹ Yi ganha bu sɔɔ wu mu we, yi yi logoo waha n'a daa wu feni. Yi li ce na yi cebooloo Kiriceen pii pu wa caraga koɔ ke na ge, na pe kanhama pe shi wa pee be taa.

¹⁰ Yi bu ganha mu jeri, niime wu beeri fɔɔ Kile we w'a yi yiri wu wo nɔɔɔ nixhɔbaama wu kaa na Kirisa wo kariɛge ki ni ge, weeye pyaa na ba yi keme ya, na fanha kan yi mu keree beeri ni, kɔnhɔ yi jɔ di ja fa. ¹¹ Se je we ni fo gbee. Amiina.

1. Jaha wuu na Ibirayima d'a Kile jɔmɛɛ co we?

2. Leke Ibirayima d'a pye lee di li shee na w'a da Kile na we?

3. Jɔmehɛɛ kiike Kile d'a lo Ibirayima mu, na kee jɔ fa wu mu we?

Kile je jɔmɛɛ fɔɔ tuun beeri ni wu kajogoo beeri ni. Keree kiimu ye jaha w'a wee wu mu ge, kee je na we pu da wee Kile na, wu wu jɔmɛɛ co. Ibirayima ya le ce na li pye, a Kile di wu jɔmehɛɛ ki jɔ fa wu mu.

Dii yi wa mu mu we?

Lemu l'a fiinje ge, Kile ya li shaa mu be mu ma pye n'a daa fɔɔ wee na, m'a wee jɔmɛɛ co.

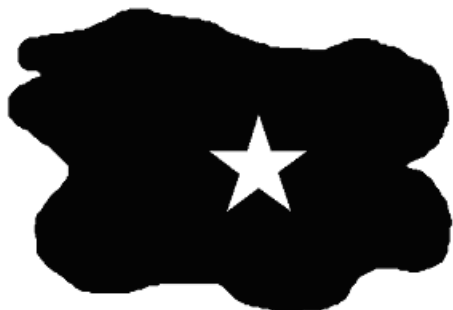
Li ce na Kile je jɔmɛɛ fɔɔ tuun beeri ni. jɔmehɛɛ kiimu w'a lo wu mu wu Kafila wu ni ge, wu na ba kee jɔ fa nakaara baa.

Jɔɔɔ feni kalaa - Heburuu 11:11b

W'a da li na na jɔmɛɛ fɔɔ wu je
jɔmɛɛ li loɔɔ we.



- Kalaatɔɔɔ 11 -



Heburuu 11:8-12

⁸ Wu n'a daa wuu na Ibirayima ya Kile jomεε co wu yiriduun wu ni Kile mu. Kile bi da fiige kemu kan wu mu, kee di bye wu cεn ge; a wu foro wuyε pyaa wo fiige ki ni, na kee koo co na ta wu ya ki sanha cε wε. ⁹ Wu n'a daa wuu na w'a she bye nadadiinmε kee fiige ki ni, kee kemu wo jomεε l'a lb wu mu ge. A w'i wu wo tiinne li pye faya piyεye ni. Lee Ishaaga ni Yakuba be ya pye. Lee jomεε le ninuno Kile bi lb pee be mu. ¹⁰ Ibirayima bi kugboɔ naha wii lemu nohoshanma p'a jɔ ge. Kile wu jε lee kulo le wo kanahashoonrimo ni li yereɲεvɔɔ.

¹¹ Wu n'a daa wu wuu na Kile ya pya kan Sara mu, ali na wu ta w'a le be xuuni. Bani w'a da li na na jomεε fɔɔ wu jε jomεε li lbvɔɔ we. ¹² Lee wuu na, ali na lege fanhaxhoɔɔ yaha t'a no wu poo wu na, w'a nagoo niɲehemεε ta, piimu p'a jεhe ba fugba wɔɔvɔɔ ki jε wε, ni ba suumo lɔhɔ jɔ gbazhenhe jε wε.

1. Yekε we xuu we di yu Shitaanni shizhaa na wε?
2. Lekε wεe d'a yaa na pye na saha ni we xuu we ni wε?
3. Lowaa jomɔ peke wεe di daa verisee 10 ni 11 wu ni wε?

Wεe ya yaa na kaseεge yaha wuyε na ba solɔɔ jε wε, wu gori yaha ni na. Ba solɔɔ ya kaseεge yaha puyε na xuuni yacoyo shizhaa na wε, na wu pye ba pee jε wε.

Wu li cε na cenri jε yacɔɔ kemu kapyegεe ni Shitaanni wogoo ya foro kiye feni ge.

Wu ganha da zɔɔ Shitaanni mu wε. Lee kori wu she Shitaanni wo jidaan keree beeri ni. Wu li cε na Kile ye pyaa na ba fanha kan wu mu keree beeri ni konho wu jɔ di ja fa, bani se jε wu ni tuun beeri ni.

Muyε pyaa ki mu, keree kiike wεe d'a yaa na she Shitaanni mu wε?

Juɔɔ feni kalaa - 1 Pyεeri 5:8

Yi kaseεge ta yi gori yaha ni na, bani yi pen Shitaanni wu jε ba cenri jε wε, na guuri, na naari na yeree na yaaga shaa di joo.



- Kalaatɔɔɔ 10 -



Macoo 23:25-26, 29-33

²⁵ «Bɔɔngɔ ki wa yee shuun shuun jovee pii wogo, yee saliya karamɔɔɔɔɔ fara yee Farizheen na! Yee ma ceeɔgbuugoo ni goleyɛ kaduyo jii na fiinni, na ta yi d'a ni nagaara yanmuyɔ, ni yi lakuuɔ yanmuyɔ na. ²⁶ Farizhen fyen, fɛnhɛ ceeɔgbuu le, ni goleɔɔ ki funɔ ki je, lee bu bye, yi kaduyo yi be na bye fɛfɛɛ yi mu.

²⁹ «Bɔɔngɔ ki wa yee shuun shuun jovee pii wogo, yee saliya karamɔɔɔɔɔ fara yee Farizheen na! Yee wa Kile tudunmɔɔ pu faya yi yari na ɔɔgi. Piimu p'a Kile ɔɔmɛɛ co ge, yee wa pee wo faya yari ni kacɛɛɛ ni. ³⁰ Yee wa yu na yee da ba bye ni yi wo tii pu ni pu wo caɔa nii li ni, na yee bi da ga sɔɔ di pu tɛɔɔ pu Kile tudunmɔɔ pu gbo wɛ.

³¹ Lee funɔ ni yeeyɛ pyaa ya li shee na piimu p'a Kile tudunmɔɔ pu gbo ge, na pee wo nagoo yee ɔɔ. ³² Ayiwa, yi she naha na, yi sefɛɛ p'a lemu ɔɔ kɔn ge, yi lee ɔɔ fa!

³³ Wɔɔɔ yee ɔɔ, matɔn nagoo. Yee na ja pye dii na yiye tɔnha Jahanɛɛ na wɛ?»

1. Piike pu ɔɔ shuun shuun juu pu wɛ?

2. Kapyegɛe kiike wuu na Yesu di pii sipyii pii kaa yu wɛ?

3. Nii yaaga keke ni Yesu d'a pu taanna wɛ?

Yesu ya yu ni saliya karamɔɔɔɔɔ ni Farizheen pu ni fɛfɛɛɛ shizhaa na, na sipyaa sipya w'a wuyɛ pye Kile koro jaarivɔɔ sipyii ɔɔnaga na, na ta l'i ɔɔ mu wufɔɔ zɔjii li na-ɛ ge, na Kafila shuun weefɔɔ ya yu. Shuun shuun jovɔɔ wu ɔɔ wufɔɔ.

Dii y'i wa mu shizhaa na wɛ? Ba mu ya keree ki pyi sipyii nii na wɛ, mu li wa ma zɔjii li be na ya?

Nunɔ feni kalaa - 1 Pyɛɛri 2:1

Lee wuu na, yi kakuuyo yi beeri yaha, yi nanmahara ti beeri yaha, yi shuun shuun juuro ti beeri yaha, ni ɔɔɔɔɔɔɔɔɔ, ni mekyɛɔɔɔɔɔ keree ki beeri.